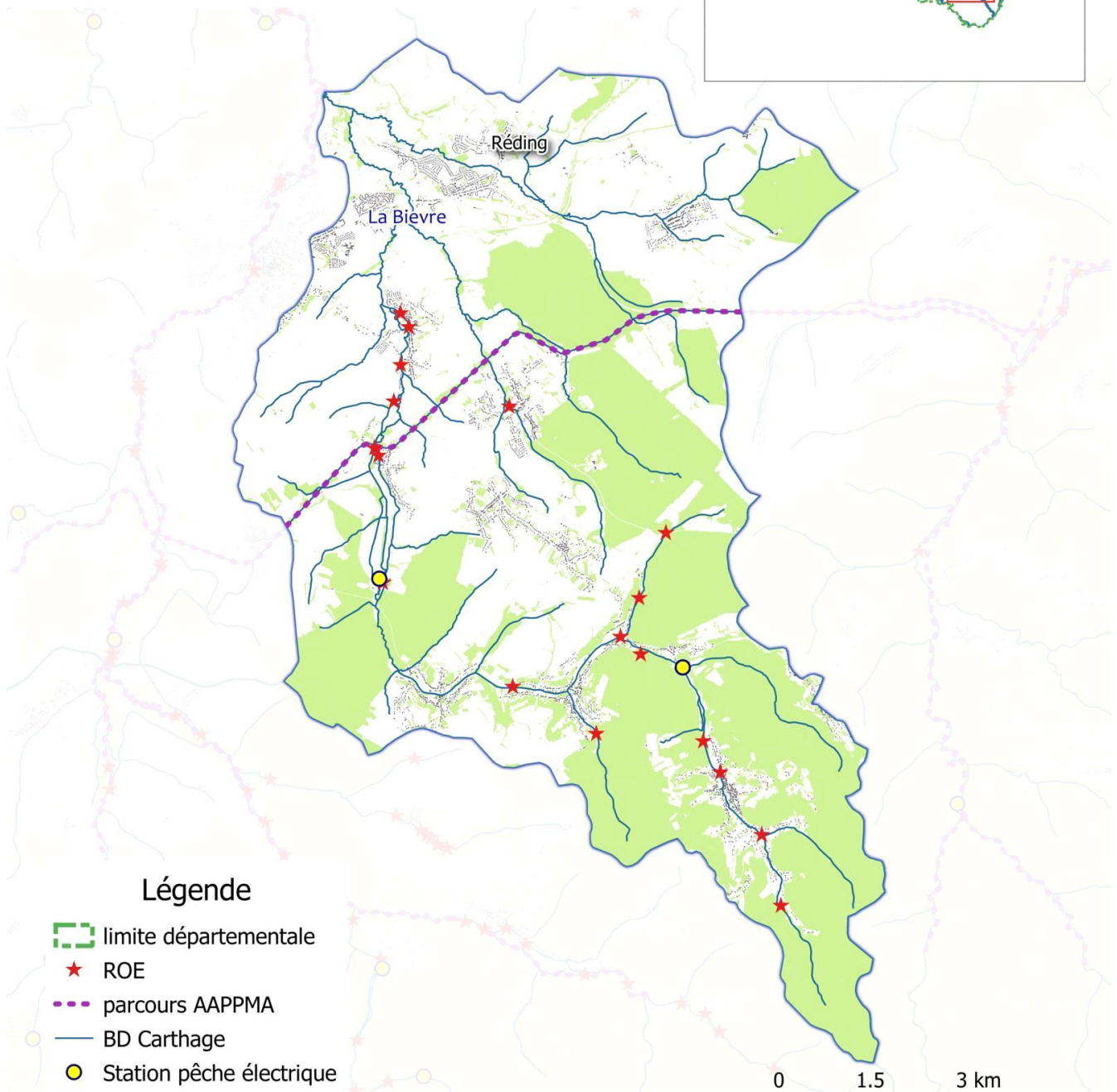
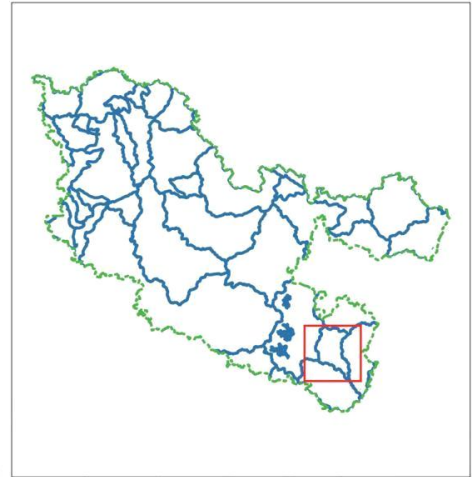
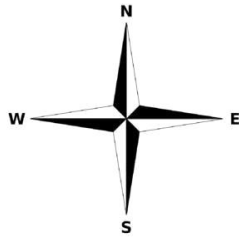






## I - Cartographie du contexte

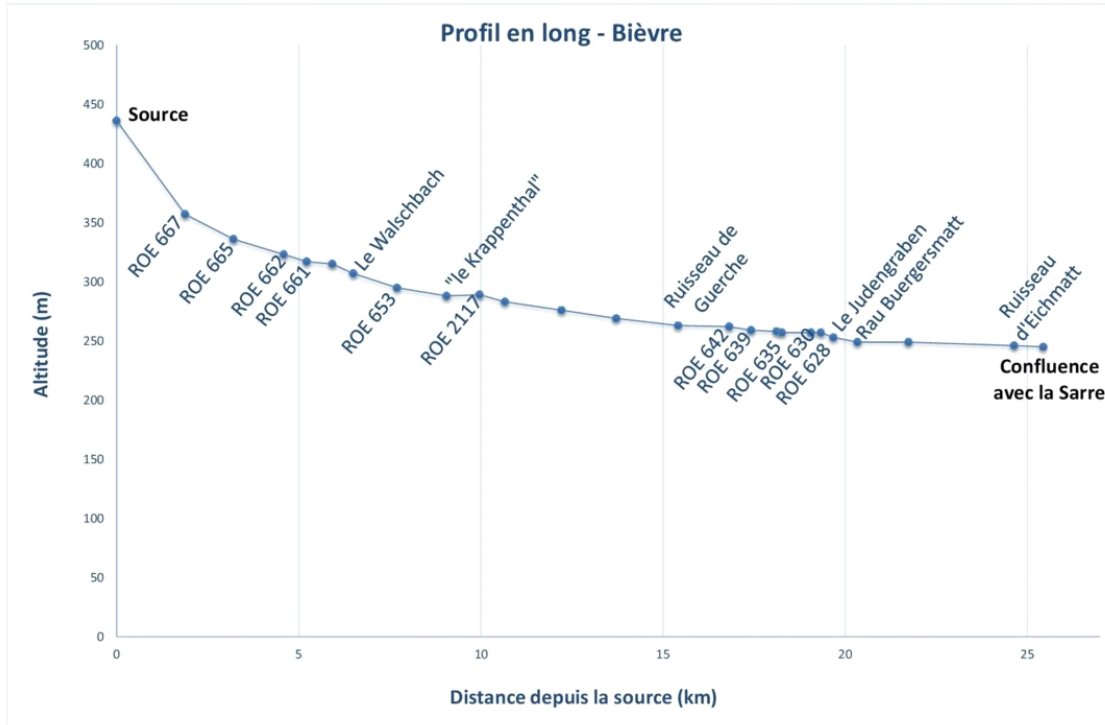


### Légende

-  limite départementale
-  ROE
-  parcours AAPPMA
-  BD Carthage
-  Station pêche électrique
-  Végétation
-  Urbanisation
- COMMUNE

Source: BD Carthage, BD Topo, ROE  
Réalisation: FDPPMA 57, décembre 2018  
Projection: Lambert 93

## II - Description générale



### Synthèse du contexte

Le contexte Bièvre est situé dans le sud-est du département. Les caractéristiques morphologiques de la Bièvre et ses affluents montrent que le territoire est un contexte piscicole salmonicole. Plusieurs facteurs limitants dégradent la qualité physico chimique, l'état écologique du bassin versant et la fonctionnalité du contexte.

Les facteurs limitants sur la Bièvre sont :

- La qualité physico chimique de la Bièvre est dégradée et contribue au dysfonctionnement du peuplement piscicole. Ainsi ce facteur est le plus limitant sur ce contexte. Par conséquent, un travail est à mener sur les réseaux d'eaux usées qui ne seraient pas raccordés à un système d'assainissement.
- Le colmatage sur ce contexte est essentiellement lié à l'érosion des sols. Cette érosion provient de l'activité sylvicole et agricole avec très peu d'haies qui provoque la mise à nue des pans de montagne. Ce facteur limitant a pour conséquence une disparition des zones de frayères. En effet, le colmatage provoque le recouvrement de la granulométrie favorable à la reproduction et une asphyxie des œufs. Il est également responsable de la perte en microhabitats.
- Les seuils les plus impactants ont été recensés et cartographiés sur la Bièvre et plus particulièrement en amont ;

## Bièvre - 57.7 - S - P

<b>Limites contextes</b>	Amont	PK 974,96 (Source)	
	Aval	PK 1000 (confluence avec la sarre)	
	Plans d'eau (département 57)	~ 60 étangs	
<b>Principaux affluents dans le contexte d'amont en aval (Nom, rive) (Rive Gauche: RG ; Rive droite : RD)</b>	Ruisseau de Walschbach (R.D), Ruisseau de Krappenthal (R.G), Ruisseau de Guerche (R.G), Ruisseau de la Hengstmatte (R.D), Ruisseau des Juifs (R.G), Ruisseau de le Buergermatt (R.G), Ruisseau l'Otterbach (R.D), Ruisseau d'Eichmatte (R.D), Canal de la Marne au Rhin		
<b>Longueur en eau du contexte</b>	Cours principal (km)	39	
	Linéaire total (cours principal et affluents) (km)	113	
<b>Surface en eau du contexte (km<sup>2</sup>)</b>	0,55		
<b>Surface du bassin versant (km<sup>2</sup>)</b>	98,87		
<b>Débit (cours principal)</b>	Etiage (m <sup>3</sup> /s)	0,057 à Hartzviller	
	Module (m <sup>3</sup> /s)	0,505 à Hartzviller	
<b>Pente moyenne</b>	Naturelle (%)	Altitude amont (m)	420
		Altitude aval (m)	242
		0,72	
	Réelle, après impact ouvrages (%)	Nombre d'ouvrages	19
		Hauteur cumulée (m)	/
		/	
Taux d'étagement (%)	/		

### Géologie

Source dans la nappe des grès vosgiens qu'elle draine jusqu'à Hartzviller (eau peu minéralisée). A l'aval d'Hartzviller jusqu'à Schneckenbush, formations calcaires et marneuses du Muschelkalk inférieur (eau plus dure). A l'aval de Schneckenbush, marnes barriolées du muschelkalk moyen (alimentation de la bièvre par ruissellement).

## Communes

Sarraltroff, PlaineDeWalsch, Walscheid, Brouderdorff, Brouviller, Harreberg, Hommert, Guntzviller, Niderviller, Reding, Troisfontaine, Sarrebourg, Arzviller, Hilbesheim, Hartzviller, Abreschviller, Schneckenbusch, Buhl-Lorraine, Hommarting, Vieux-Lixheim, Hesse, Voyer, Nitting















## Assainissement (liste des stations d'épuration urbaines rejetant dans le contexte)

Stations d'épurations : Hartzviller, Brouderdorff, Hommarting, Plaine de Walsch, Sarrebourg

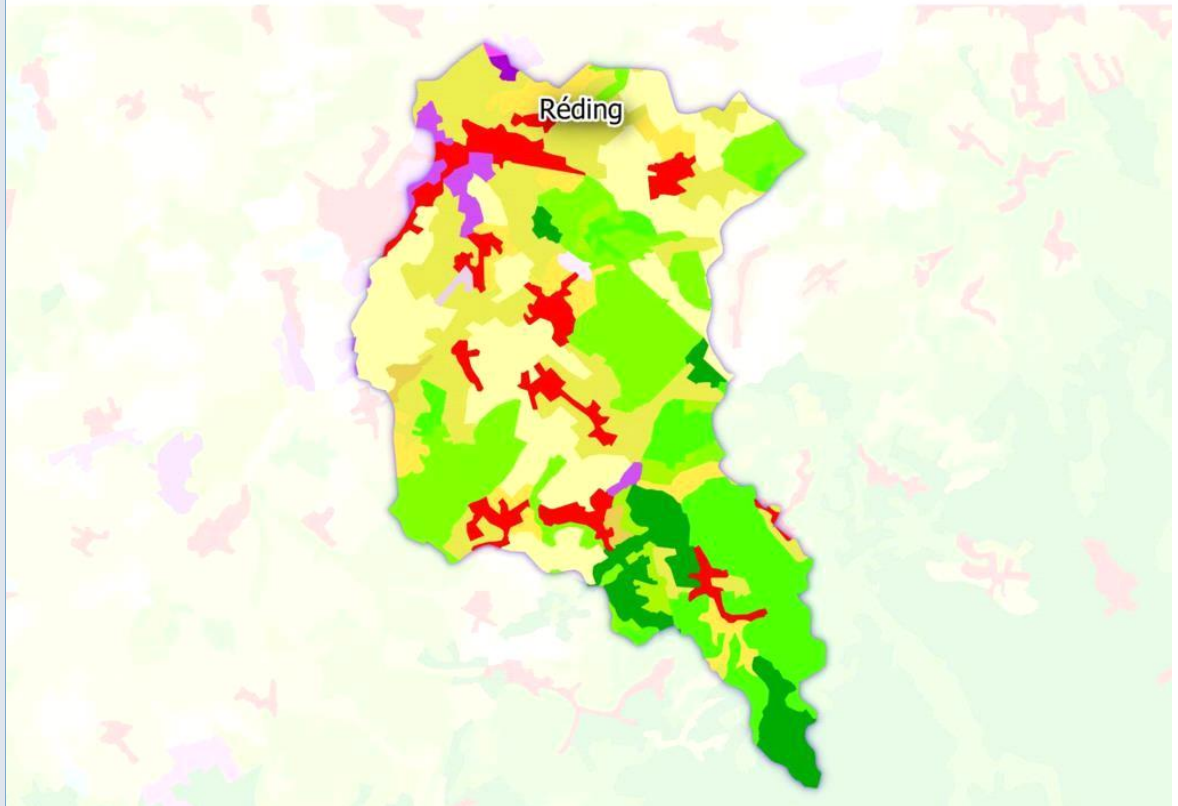
Pas de dysfonctionnement de l'assainissement collectif à signaler

Certaines communes ne sont pas encore équipées de système d'assainissement (création de STEP ou dispositif d'assainissement non collectif en cours).

### Légende Corinne Land Cover (2012)

	Tissu urbain discontinu		Prairies et autres surfaces toujours en herbe à
	Zones industrielles ou commerciales et installations publiques		Systèmes culturaux et parcellaires complexes
	Aéroports		Surfaces essentiellement agricoles
	Extraction de matériaux		Forêts de feuillus
	Chantiers		Forêts de conifères
	Equipements sportifs et de loisirs		Forêts mélangées
	Terres arables hors périmètres d'irrigation		Forêt et végétation arbustive en mutation

Occupation du  
sol  
Carte issue de  
"Corine Land  
Cover"



### Mesures réglementaires de protection

- Natura 2000
- Réserve naturelle nationale (RNN)
- Arrêté de protection de biotope (APB)
- Site inscrit / classé
- Autres (ZNIEFF I et II, Zones Importantes pour la Conservation des Oiseaux (ZICO) , parc naturel régional (PNR) ou rég, ...)
- L.214-17 Liste 1
- L.214-17 Liste 2
- Décret frayères (arrêté n°2012-DDT/SABE/EAU-N°40 en date du 28 décembre 2012)

ZNIEFF de type 1:

410008829, Vallon du Rehthal à Plaine de Walsch

ZNIEFF de type 2 :

410010389, Vosges Moyennes

R.432-1-1-II :

- Annexe 1, La Bièvre, de Walsheid à la Buhl (TRF, CHA)

### Industrie

Cristal de Lorraine, SCHOTT VTF S.A.S à TROISFONTAINES, Cristal de Lorraine à Walscheid, Raffel, Steelcase, Communauté de communes de Sarrebourg, MOSELLE PHOTOGRAVURE SAS, NICOLAIT S.A, ALCAN PACKAGING SARREBOURG, S.A.P.S. (Abattoirs de Sarrebourg), CET de Hesse, SCHOTT VTF S.A.S à TROISFONTAINES, Cristallerie de Hartzviller, LUDMANN à Niderviller, FERCO INTERNATIONAL à Reding.

<b>Statut foncier</b>	Domanial et Non Domanial
<b>Carte IGN</b>	3615 O
<b>SAGE</b>	/
<b>Structures locales de gestion</b>	Communauté de Communes de Sarrebourg Moselle Sud
<b>Enjeux PLAGEPOMI</b>	/

### IV - Masses d'eau DCE sur le contexte, objectifs et état

Code	Nom	Nature / Type	Objectif global échéance	Objectif écologique échéance	Objectif Chimique échéance	Etat écologique (date)	Etat chimique (date)
CR423	Bièvre 2	TP 10	2027	2027	2027	Moyen (2016)	Mauvais (2015)
CR422	Bièvre 1	TP4	2027	2021	2027	Bon (2017)	Mauvais (2017)
CR216	Canal Marne Au Rhin 2	C	2027	2021	2027	Moyen (2016)	Mauvais (2016)

### V – Peuplement

<b>Domaine</b>	Intermédiaire	
<b>Espèce(s) repère(s)</b>	Truite Fario en amont de la Bièvre	
<b>Espèce(s) cible(s)</b>	Truite Fario en amont de la Bièvre	
<b>Etat fonctionnel</b>	Peu perturbé	
<b>Zonation piscicole</b>	Zone à truite	
<b>Biocénotypes</b>	B4 à B5	
<b>Peuplement actuel</b>	CHA; EPI; GAR; GOU; LOF; LPP; PER; ROT; TRF; VAI; LOR; PSR; SDF; TAC	
<b>Peuplement potentiel</b>	CHA; LOF; LPP; TRF; VAI	
<b>Présence de poissons migrateurs</b>	TRF et LPP	
<b>Présence d'espèces invasives</b>	PSR	
<b>Inventaires piscicoles récents</b>		
<b>Localisation et année</b>	<b>Classe de qualité selon l'Indice Poisson Rivière (IPR)</b>	<b>Espèces d'accompagnement</b>
La Bièvre à Hesse (2017)	Médiocre (IPR: 24,8)	CHA; EPI; GAR; GOU; LOF; LPP; PER; ROT; TRF; VAI; LOR; PSR; SDF; TAC
La Bièvre à Sitifort (2017)	Bonne (IPR: 9)	

<b>VI – Gestion et halieutisme</b>	
<b>Classement piscicole</b>	1ère catégorie piscicole
<b>Police de l'eau et police de la pêche</b>	DDT
<b>Gestionnaires</b>	<b>AAPPMA</b> Sarrebourg
	<b>Sociétés de pêche non agréées</b> /
<b>Longueur totale (km) des lots de pêche détenus par les AAPPMA</b>	9 km
<b>Parcours de pêche (parcours spécifique)</b>	/
<b>Réserve (s) de pêche</b>	/
<b>Type de gestion appliquée les 5 dernières années</b>	/
<b>Déversements éventuels</b>	/



<b>VII - Diagnostic et facteurs limitants</b>				
<b>FACTEURS</b>		<b>ETAT FONCTIONNEL</b>	<b>EVALUATION</b>	
<b>Localisation</b>	<b>Nature</b>	<b>Effets</b>	<b>Impact sur la fonctionnalité du milieu vis-à-vis de l'espèce repère</b>	
			<b>R Recrutement</b>	<b>A Accueil</b>
En aval de la Bièvre	Température élevée de l'eau	Changement du peuplement piscicole	Impact fort	Impact fort
Sur l'ensemble du contexte	Colmatage minéral	Impact sur la reproduction	Impact fort	Impact fort
Sur l'ensemble du contexte	Rejets domestiques et/ou réseaux d'assainissements non conforme	Mauvaise qualité de l'eau	Impact fort	Impact fort
En aval de la Bièvre	Recalibrage	Uniformisation des habitats	Impact modéré	Impact modéré
Sur l'ensemble du contexte	Colmatage minéral	Conditions défavorables à la reproduction de truite	Impact fort	Impact modéré
Sur la Bièvre	Prélevement d'eau pour alimenter le canal Marne-Rhin	Niveau d'eau trop faible pour le bon fonctionnement de l'écosystème	Impact fort	Impact fort
<b>Rappel bilan fonctionnalité du contexte</b> C = Conforme ; P = Peu perturbé ; TP = Très perturbé ; D = Dégradé			<b>P</b>	

### VIII - Synthèse des actions préconisées

Priorité (1 à 3)	Cohérence des actions	Intitulé et description des actions	Localisation	Code Masse d'eau	Effet attendu sur l'espèce repère	Effet attendu sur l'espèce cible	Effet attendu sur le milieu	Lien avec l'orientation fondamentale / disposition du SDAGE n°	Lien avec l'action du PdM du SDAGE
1	groupe 1	Identifier et reconduire les rejets polluants dans un système d'assainissement conforme	Sur l'ensemble du contexte	CR423 CR422	Une augmentation de l'abondance et libre circulation de l'espèce	Augmentation de la densité de truite fario	Qualité physico chimique de l'eau meilleure	Orientation : T2-O3.4 Disposition : T2 – O3.4 – D1	ASS13
2	groupe 3	Suppression et aménagement des ouvrages	Sur l'amont de la Bièvre	CR423 CR422	Meilleure diversité génétique et conditions de reproduction	Augmentation de la densité de truite fario	Continuité écologique meilleure et augmentation de la lame d'eau sur certains ouvrages	Orientation : T3 - O3.2.2.2 Disposition : T3 - O3.2.2.2 - D1	MIA0304
1	groupe 2	Remise en état des fonctionnalités des zones humides	Sur l'amont de la Bièvre	CR423 CR422	Meilleures conditions de reproduction et de croissance	Augmentation de la densité de truite fario	Rehaussement des niveaux d'eau	Orientation : T3 - O7.5.2	MIA0602
2	groupe 4	Diversification des faciès d'écoulements	Sur l'aval de la Bièvre	CR423 CR422	Une augmentation de l'abondance	Augmentation de la richesse spécifique	Meilleur état morphologique du cours d'eau et ralentissement des vitesses d'écoulement	Orientation : T3 - O3.2.1	MIA0203 et MIA0202
3	groupe 5	Repeuplement piscicole	Sur l'aval de la Bièvre	CR423 CR422	Une augmentation de l'abondance	Augmentation des densités des espèces	Meilleur équilibre	Orientation : T3 - O5 - D7	MIA0202

La Communauté de communes de Sarrebourg Moselle Sud réalise actuellement une étude diagnostic sur la Bièvre.

## IX - Gestion piscicole préconisée

<b>Gestion globale préconisée sur le contexte</b>	Gestion raisonnée
<b>Cas particuliers de gestion (si gestion patrimoniale)</b>	

La Bièvre à Schneckenbusch

